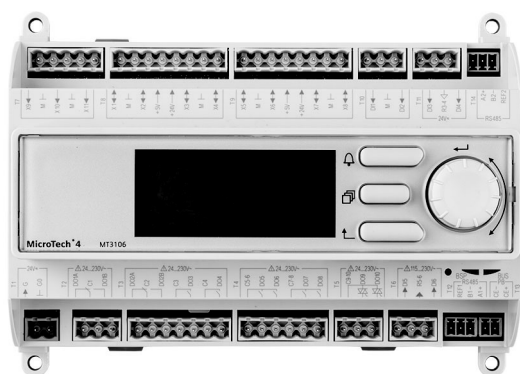
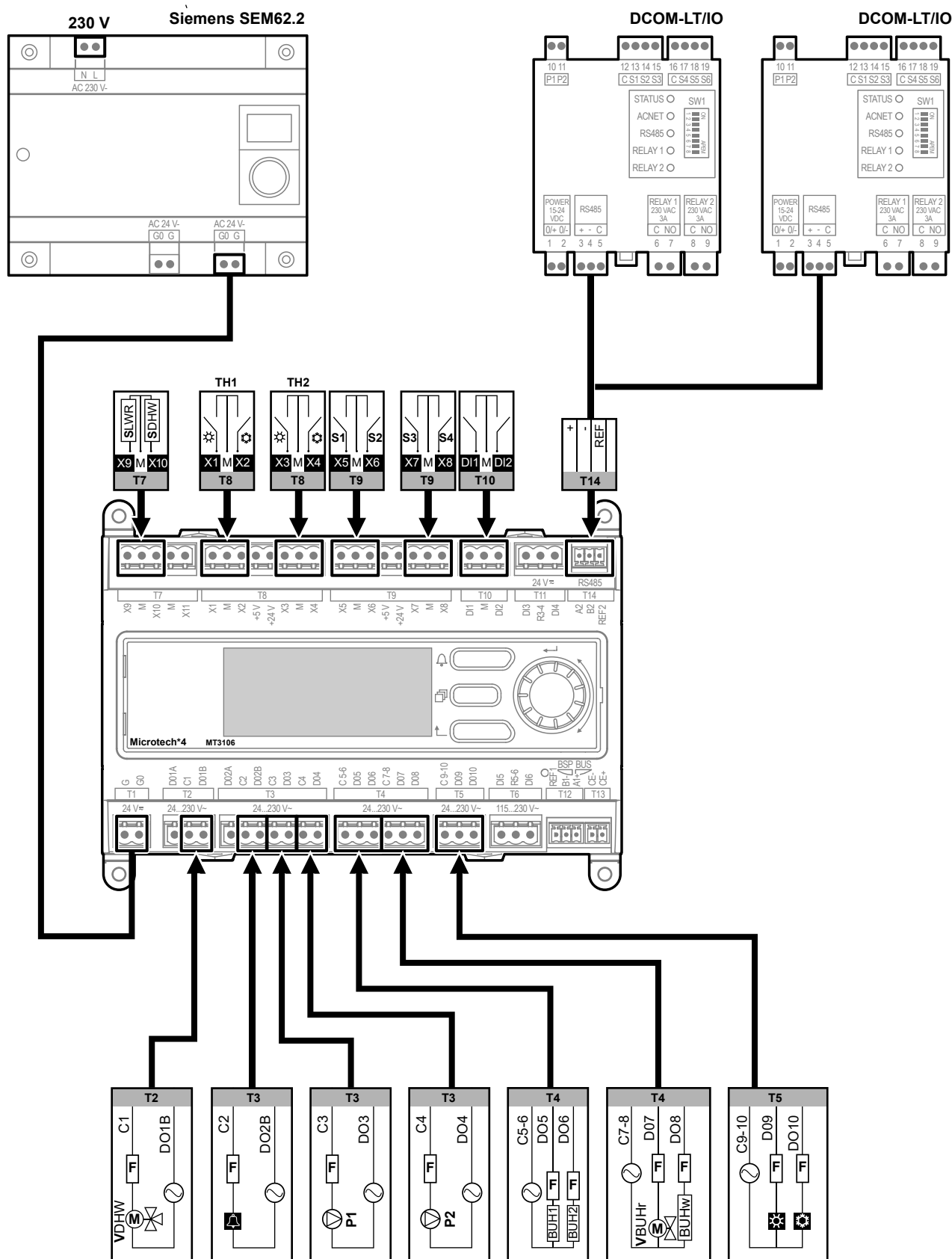




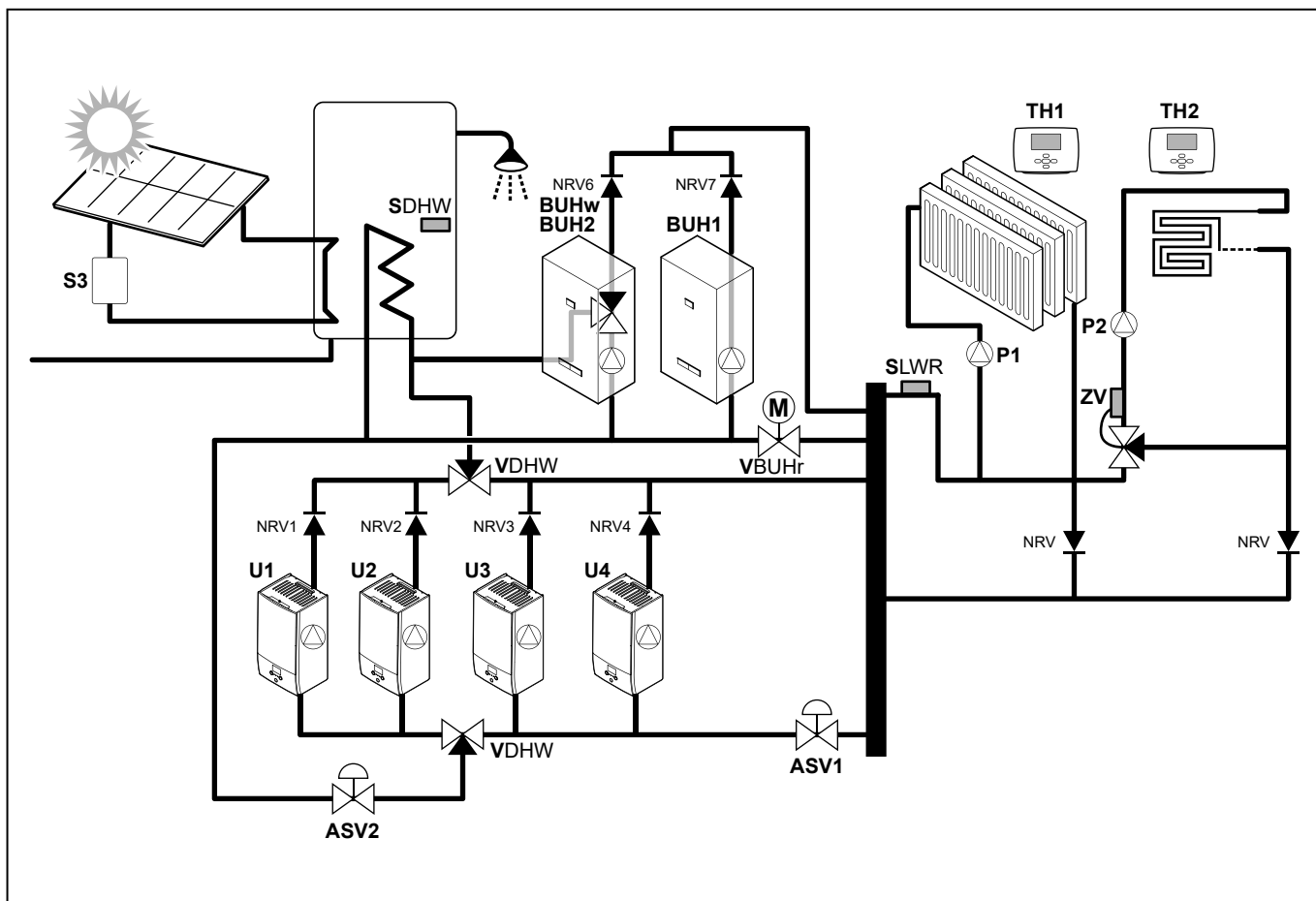
Manuale d'installazione

Comando centralizzato per unità hydrobox





Ingressi digitali:		X1~X8	DI1~DI2
Segnale digitale (binario)		Per contatti senza tensione	
Rilevamento tensione/corrente		24 V CC / 6 mA	24 V CC / 8 mA
Resistenza contatto		≤200 Ω (chiuso), ≥50 kΩ (aperto)	
Ritardo		10 ms	
Frequenza impulsi		≤20 Hz	≤60 Hz
Uscite digitali: DO1A~DO8			
Relè: Tipo, contatto		C1, C2, monostabili, NA/NC C3~C7-8, monostabili, NA	
Intervallo tensione di commutazione		12~250 V CA (45~65 Hz) 12~30 V CC	
Intervallo corrente di commutazione			
Contatto NA		0,01~4 A CA	0,01~4 A CC
Contatto NC		0,01~2 A CA	0,01~2 A CC
Classificazione carico dei contatti			
Contatto NA		4 A @ 250 V CA	3 A @ 30 V CC
Contatto NC		2 A @ 250 V CA	1 A @ 30 V CC
Fusibile linea di alimentazione esterna		Fusibile non rinnovabile da ≤6,3 A o interruttore di circuito, tipo B, C o D	
Uscite TRIAC: DO9~DO10			
Intervallo tensione di commutazione		19~250 V CA	
Corrente di commutazione (resistiva)		Max. 500 mA / Min. 30 mA (cos φ 1~0,8)	
Corrente di spunto massima		1,5 A (per ≤ 1 sec)	
Fusibile linea di alimentazione esterna		Fusibile non rinnovabile da ≤2,0 A o interruttore di circuito, tipo B, C o D	



IT INFORMAZIONE

Per ulteriori informazioni, consultare la guida di riferimento per l'installatore.

File digitali disponibili su <https://www.daikin.eu>. Utilizzare la funzione di ricerca per trovare il proprio modello.

1. Informazioni su questo documento

Destinatari

Installatori autorizzati

Serie di documenti

Questo documento fa parte di una serie di documenti. La serie completa è composta da:

- Guida di riferimento per l'installatore
- Manuale d'installazione

Le istruzioni originali sono scritte in inglese. I manuali in tutte le altre lingue rappresentano traduzioni delle istruzioni originali.

2. Requisiti per lo smaltimento



Il prodotto è contrassegnato con questo simbolo. Indica che i prodotti elettrici ed elettronici NON possono essere smaltiti insieme ai rifiuti domestici non differenziati. NON cercare di smontare il sistema da soli: lo smontaggio del sistema DEVE essere eseguito da un installatore autorizzato e IN CONFORMITÀ alla legislazione vigente.

I prodotti DEVONO essere trattati in una struttura specializzata per il riutilizzo, il riciclaggio e il recupero dei materiali. Il corretto smaltimento del prodotto eviterà le possibili conseguenze negative sull'ambiente e sulla salute dell'uomo. Per ulteriori informazioni, contattare l'installatore o l'ente locale preposto.

3. Note legali

Software utilizzato

Tutti i componenti del software open source utilizzato in questo prodotto (inclusi proprietari del copyright e contratti di licenza) sono elencati sul server Web interno del sistema di comando:

http://ip_address_of_the_device/licenses.html

Indirizzo IP predefinito: 192.168.1.42

4. Precauzioni di sicurezza per l'installatore



AVVERTENZA

L'installazione o il montaggio impropri dell'apparecchiatura o dei suoi accessori potrebbero dar luogo a scosse elettriche, cortocircuiti, perdite, incendi o altri danni all'apparecchiatura. Utilizzare SOLO accessori, apparecchiature opzionali e ricambi forniti o approvati da Daikin, salvo diversamente specificato.

4.1. Preparazione del luogo di installazione

Per garantire il funzionamento sicuro del dispositivo/sistema, è necessario che il luogo di installazione sia sufficientemente ampio da consentire un trasporto adeguato e corrette operazioni di stoccaggio, montaggio, installazione, messa in esercizio, funzionamento e manutenzione.

Requisiti del luogo di installazione

Il dispositivo/sistema è progettato solo per l'installazione e l'utilizzo descritti e DEVONO essere rispettate le condizioni ambientali seguenti:

Condizioni ambientali	Intervallo ammesso
Temperatura	-40~70 °C
Umidità relativa	5~90% senza condensa
Ventilazione	Garantire una ventilazione sufficiente. Il sistema di comando genera calore che deve essere rimosso per prevenirne l'accumulo.

Il dispositivo/sistema DEVE rispettare le limitazioni seguenti:

Condizioni limite	Intervallo ammesso
Collegato ai moduli di comunicazione.	-40~60 °C
Processi di comunicazione bus affidabili	-25~70 °C
Leggibilità LCD affidabile	-20~60 °C

Rispettare le seguenti posizioni di montaggio per il sistema di comando centrale:

Consentita	Non consentita
Installazione in orizzontale	Sospeso a soffitto (sopra la testa)
Installazione in verticale Tenere presente che l'interfaccia di comunicazione del sistema di comando centrale deve essere posizionata nella parte superiore.	Appoggiato su superfici piate

4.2. Montaggio del comando centralizzato

Per collegare il comando centralizzato alle guide DIN, procedere come indicato di seguito:

- 1 Collocare i 4 cursori di blocco in posizione estesa utilizzando un cacciavite.
- 2 Montare il comando sulle guide DIN.
- 3 Spingere i 4 cursori di blocco in posizione retratta.



INFORMAZIONI

Sono ammesse le seguenti guide DIN, in conformità con lo standard EN60715:

- TH 35-7.5
- TH 35-15

4.3. Collegamento del cablaggio elettrico



AVVERTENZA

- Tutti i cablaggi DEVONO essere eseguiti da un elettricista autorizzato e DEVONO essere conformi alle normative nazionali sugli impianti elettrici.
- Eseguire i collegamenti elettrici con il cablaggio fisso.
- Tutti i componenti reperiti in loco e tutti i collegamenti elettrici effettuati DEVONO essere conformi alle leggi applicabili.



AVVERTENZA

I fusibili, gli interruttori, i cavi e le messe a terra DEVONO rispettare le normative di sicurezza locali relative agli impianti elettrici. Rispettare tutte le normative e i regolamenti locali vigenti.



AVVERTENZA

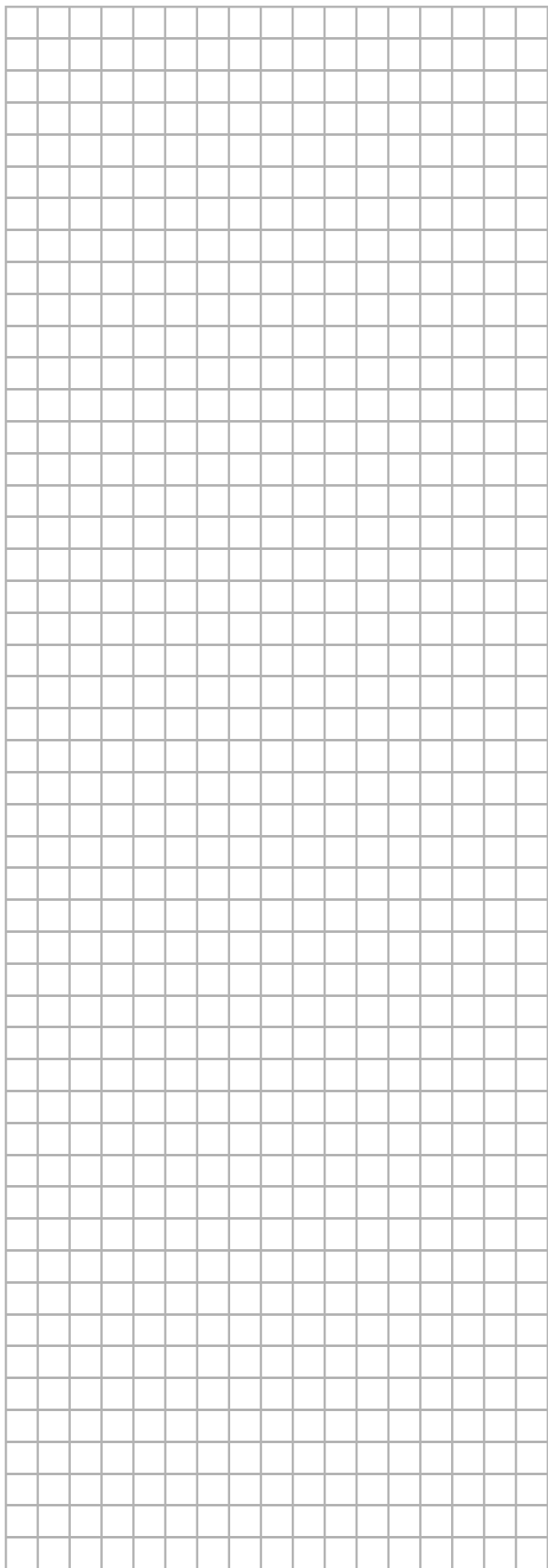
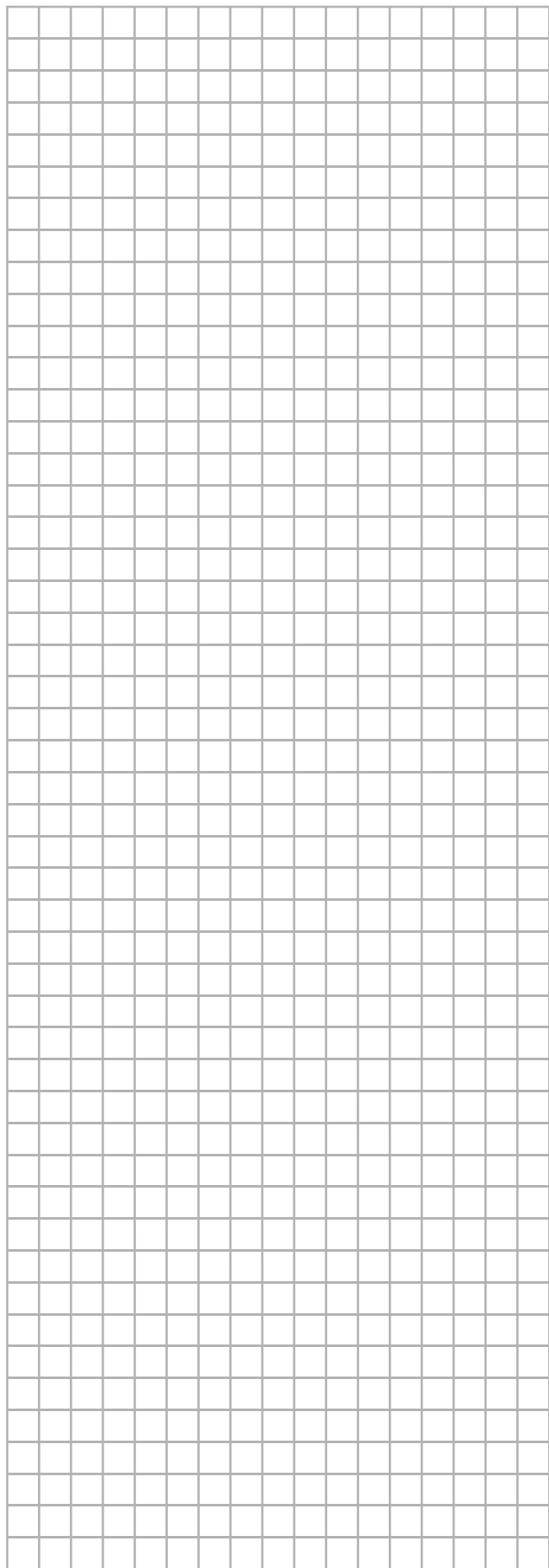
NON utilizzare la porta RS485 inferiore (T12).

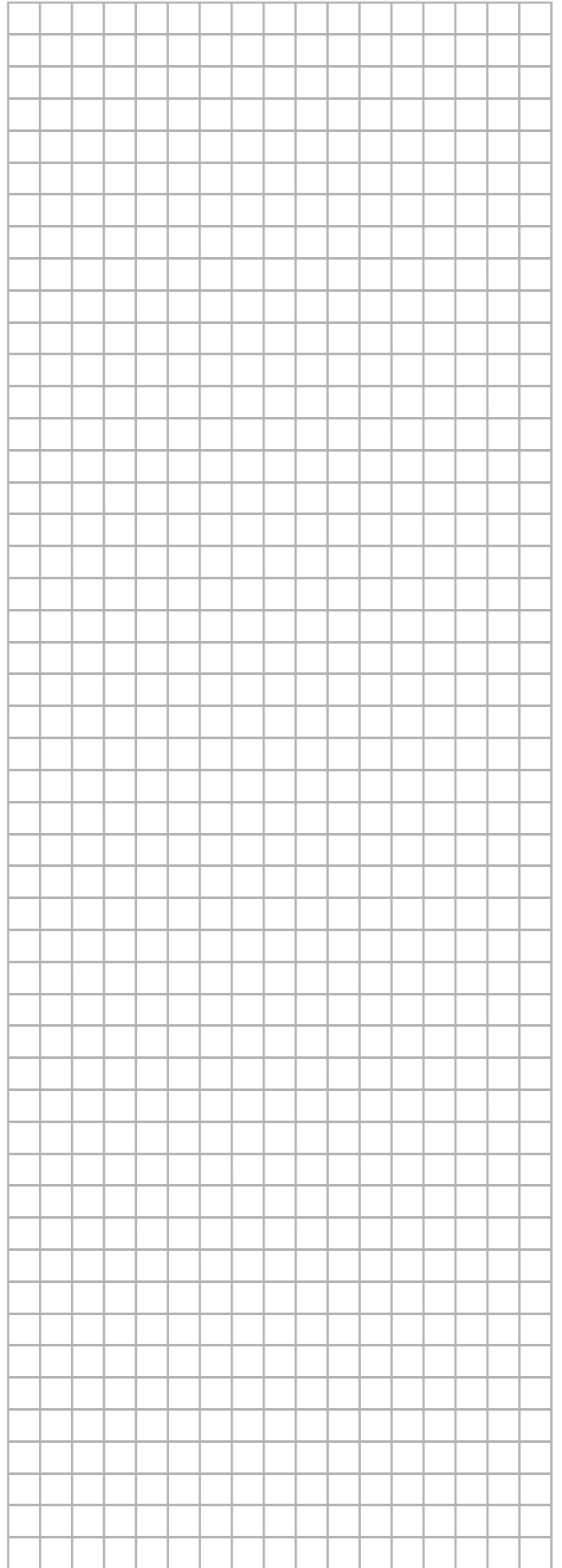
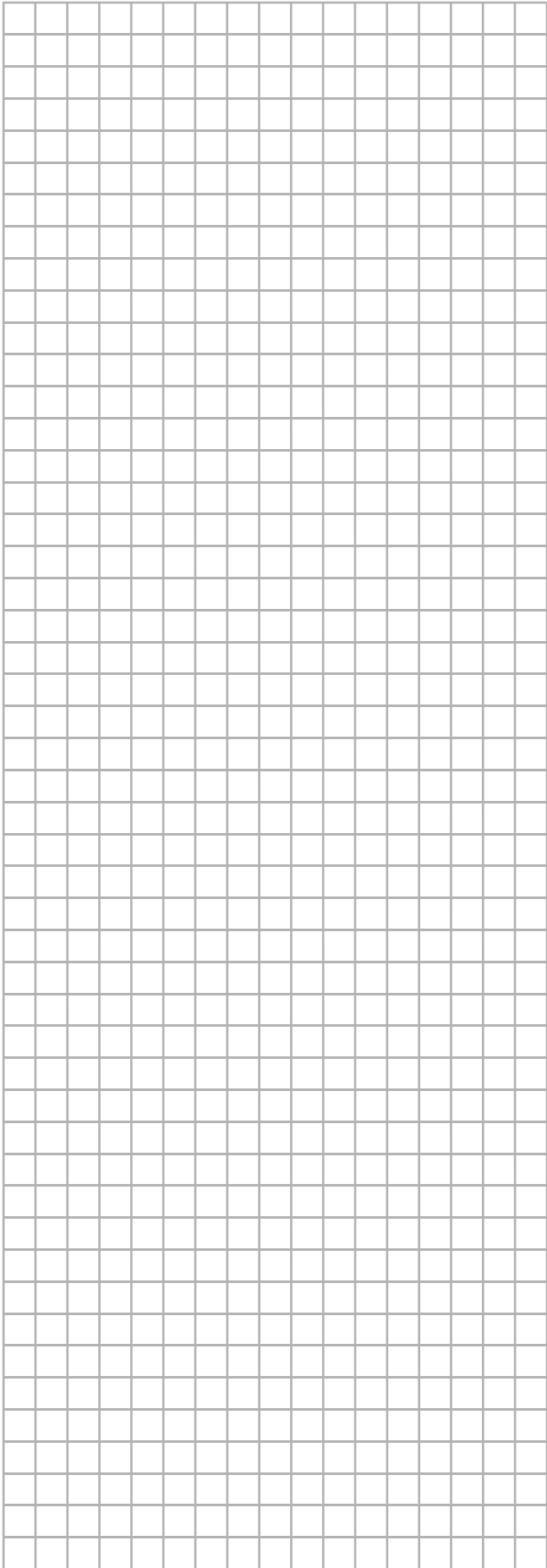


AVVERTENZA

Alle uscite digitali DO1A~DO10, si applicano le informazioni seguenti:

- Non combinare SELV/PELV e alimentazione di rete sulla stessa morsetteria.
- Utilizzare un circuito di protezione esterno per il carico induttivo.
- Le uscite non sono dotate di fusibile interno. È necessario un fusibile esterno.







4P757157-1 0000000U

Copyright 2023 Daikin